

**PIRKKALA
Pirkkalankylä
ja Tursiannotko
maakaapeliojakaivun
arkeologinen valvonta
2019**



**Hannu Poutiainen
Johanna Roiha**



Tilaja: Elenia Oy

Sisältö

Perustiedot	2
Kartat	3
Valvonta	5
Yhteenveto	13

Kansikuva: Anian rantatien ja Kierikantien risteys.

Perustiedot

Alue: Pirkkala Pirkkalankylä. *Tursiannotko (mj.tunnus: 604010015) ja Pirkkalankylä (Bircala, mj.tunnus: 1000001973).*

Tarkoitus: Valvoa, tulee ko *Tursiannotko ja Pirkkalankylä (Bircala)* – muinaisjäännösten kohdalle kaivettavilla maakaapelilinjoilla esiin säilynyttä kiinteää muinaisjäännöstä.

Työaika: Maastotyö 4.6.–3.10.2019.

Tilaja: Elenia Oy.

Tutkimuslupa: 26.6.2019 MV/97/05.04.01.02/2018.

Tekijät: Mikroliitti Oy, Hannu Poutiainen ja Johanna Roiha.

Aiemmat tutkimukset Tursiannotko muinaisjäännöksellä: Erä-Esko, A. 1948 inventointi, Miittinen, T. & M. 1971 inventointi, Soininen, T-L. 1998 inventointi, Kankkunen, P. 1993 koekaivaus, Kankkunen, P.1999 koekaivaus, Katiskoski, K. & Pietiläinen, P. 2002 koekaivaus, Jussila, T.2002 inventointi, Salminen, H.-L. 2008 koekairaus, Adel, V. 2010 koekaivaus, Raninen, S. 2012 pelastuskaivaus, Raninen, S. 2013 pelastuskaivaus, Raninen, S. 2013 valvonta, Perttola, W. 2015 maavastusmittaus Raninen, S. 2015 pelastuskaivaus, Raninen, S. 2016 opetuskaivaus, Raninen S. 2017 kaivaus, Raninen S. yleisökaivaus, Raninen S. 2018 kaivaus, Rahtola J. 2018 koekairaus, Sepänmaa T. 2018 valvonta, Tiainen T. 2019 valvonta ja Raninen S. 2019 kaivaus.

Tulos: Valvonnassa kaivetuissa maakaapeliojissa todettiin kulttuurikerrosta kolmessa kohdassa (*havainnot A, C, D*). Lisäksi sekoittuneesta kulttuurikerroksesta löytyi savikiekon kappale (*B*). Paikoissa joissa kulttuurikerrosta todettiin siihen ei kajottu. Näissä kohdin kaapelioja kaivettiin etäämmälle tai kaivussyvyys ulotettiin kulttuurikerroksen pintaan, ei siitä syvemmälle.

Selityksiä: Koordinaatit ja kartat ovat ETRS-TM35FIN-koordinaatistossa. Maastokartat Maanmittauslaitoksen maastotietokannasta 10/2019 ellei toisin mainittu. Muinaisjäännösrekisteri on tarkastettu 10/2019. Valokuvia ei ole talletettu mihinkään viralliseen arkistoon eikä niillä ole mitään kokoelmatunnusta. Valokuvat ovat digitaalisia ja ne ovat tallessa Mikroliitti Oy:n serverillä.

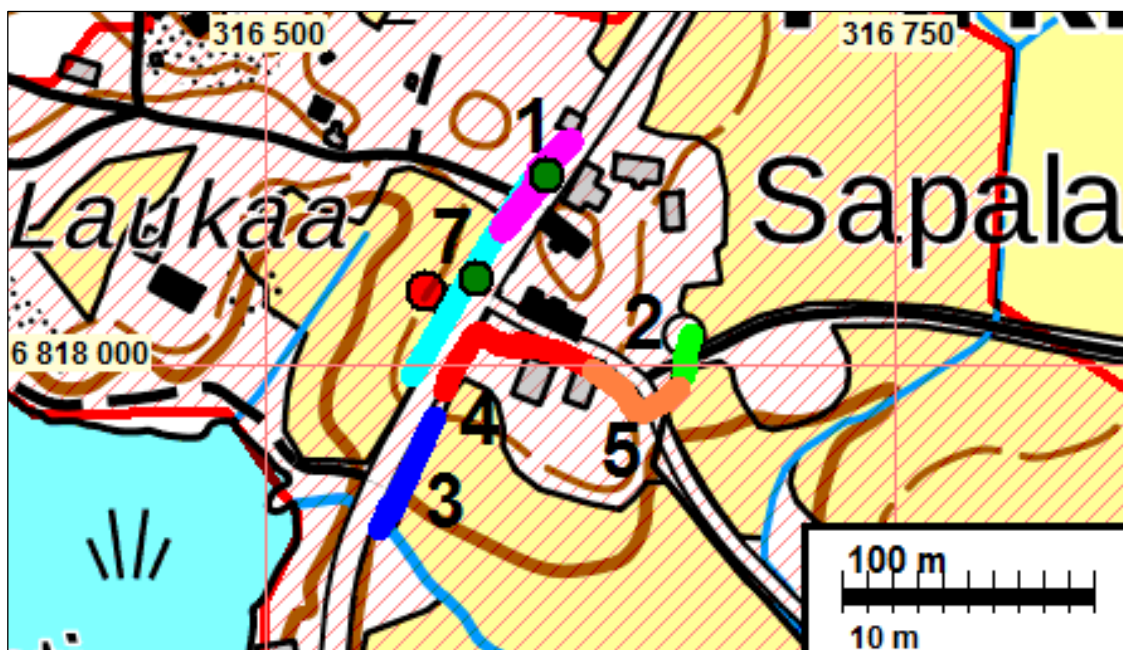
Kartat



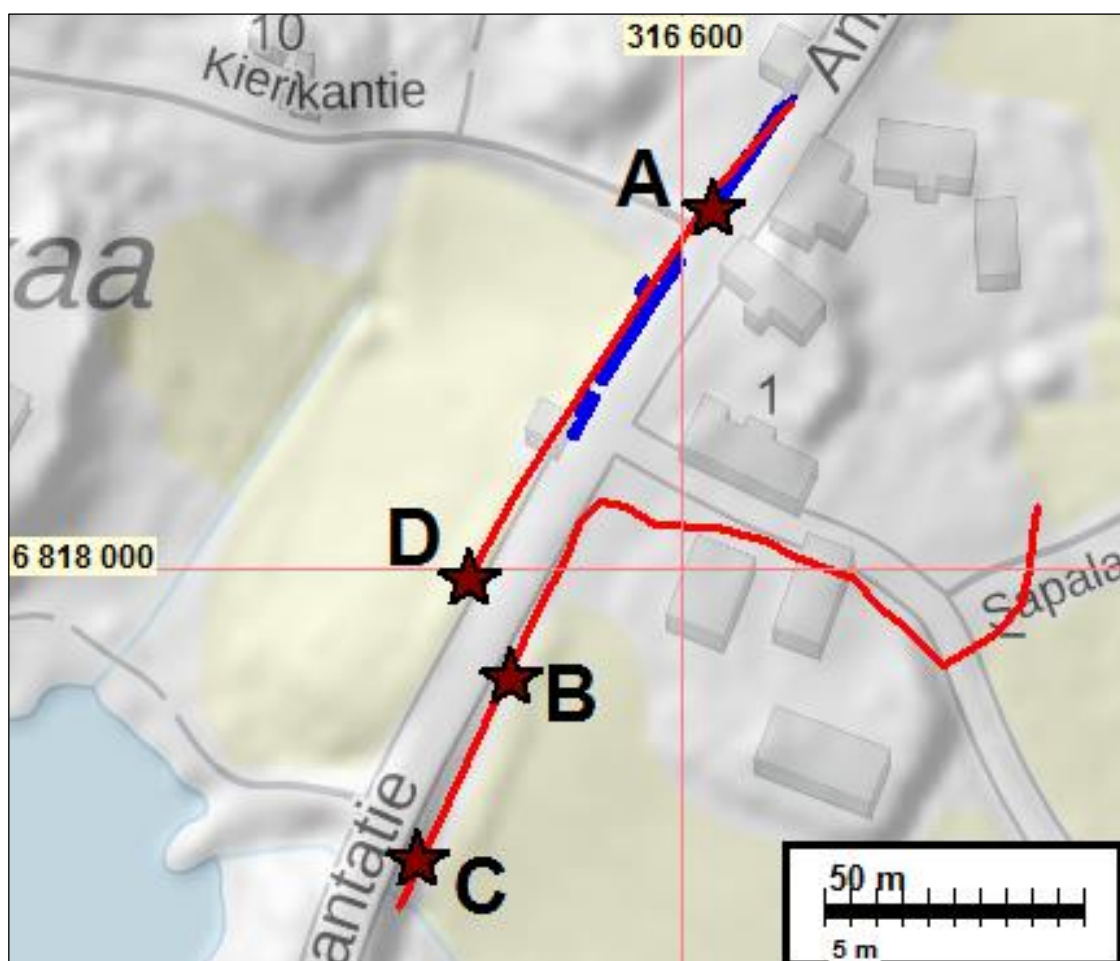
Valvonnassa kaivetut maakaapeliliinjaosuudet sinisen ympyrän sisällä.



Punainen pallo = Pirkkalankylä (Bircala) ja punainen viivoitus = Tursiannotko muinaisjäännösalueen raja. Sinipunainen viiva arkeologin valvonnassa kaivettu maakaapeliliinjureitti.



Valvonnassa kaivetut maakaapeliojat: 1 = sinipunainen, 2 = vaalea vihreä, 3 = sininen, 4 = Punainen, 5 = oranssi ja 7 = turkoosi. Tumman vihreä pallo = suuntoporauskuoppa, punainen pallo = *Pirkkalankylä* (*Bircala*) ja punainen viivoitus = *Tursiannotko* muinaisjäännösalueen raja.



Sinisellä vuosien 2012–13 kaivausalueet, paikannus 30 cm tarkkuudella tutkimusraportin karttojen perusteella. Punaisella valvonnassa kaivettu maakaapelilinja. Ruskeat tähdet kohtia, joissa todettiin kulttuurikerrosta tai mahdollista kulttuurikerrosta. A= kulttuurikerrosta, B = löytö (mahdollinen kangaspuiden paino), C = kulttuurikerrosta ja D = kulttuurikerrosta

Valvonta

Elenia Oy:llä on maakaapelihanke Pirkkalassa Pirkkalankylässä. Maakaapelilinjan reitillä on muinaismuistolailla suojellut kiinteät muinaisjäännökset *Tursiniannotko* (mj.tunnus: 604010015) ja *Pirkkalankylä* (*Bircala*, mj.tunnus: 1000001973). Pirkanmaan maakuntamuseo antoi hankkeesta lausunnon 18.12.2017 (diar:505/2017) sekä lausunnot hankkeen suunnitelmamuutoksesta 22.2.2018 (diar:18/2018) ja 3.5.2019 (diar: 186/2018). Lausunnoissa edellytettiin koekäivauksia muinaisjäännösalueelle suunnitellun maakaapelilinjan reitillä sekä maakaapelilinjaosuuksien kaivamista arkeologin valvonnassa. Tässä raportissa käsitellään 4.6.- 3.10.2019 välisenä aikana alueella tehdyt Pirkanmaan maakuntamuseon edellyttämän arkeologiset valvonnat. Elenia Oy tilasi valvonnan Mikroliitti Oy:ltä. Hannu Poutiainen valvoi maakaapeleiden kaivua 4.6.- 3.10.2019 välisenä aikana ja Johanna Roiha kaapelilinjalle tehtyä suuntoporausta 6.8.2019. Valvonnat tehtiin tutkimuksen kannalta hyvissä olosuhteissa.

Valvonnassa kaivetut maakaapelilinjat sijaitsivat Anian rantatien varressa Anian rantatien länsiluoteispuolella ja tien kaakkoislaidassa, Kranaatinmäentien etelälaidalla, sekä Sapalantien etelä- ja pohjoispuolella tien laidassa. Anian rantatien länsipuolella maakaapelilinjan reitin tuntumassa Laukaan tilan pelloilla on tehty arkeologisia kaivauksia vuosina 2012 – 2013 ja valvonta 2013 (*Pirkanmaan maakuntamuseo*). Sapalantien ja Kranaatinmäentien risteyksen kaakkoispuolella on tehty koekaivaus 2018 (*Mikroliitti Oy*), paikalla ei todettu mitään viitteitä kiinteästä muinaisjäännöksestä.

Maakaapelilinjojen arkeologisessa valvonnassa kaapeliojat kaivettiin määräsyvyyteen (n. 50–70 cm) ohuina kerroksina. Kaivamisen edetessä kaivettavaa maata ja kaivettuja maakasoja tarkasteltiin. Tarvittaessa kaivutyö keskeytettiin tarkempien havaintojen tekemiseksi. Pirkanmaan maakuntamuseoon oltiin yhteydessä kun kaapeliojassa todettiin kulttuurikerrosta. Paikkatiedot otettiin Garmin Montana 610 GPS-laitteella.

Maakaapelilinjat kaivettiin valvonnassa 4.6- 3.10.2019 välisenä aikana kaikkiaan kuutena päivänä. Yhden päivä aikana 6.8.2019 tehtiin suuntoporausta arkeologin valvonnassa. Seuraavassa käsitellään eri valvontapäivien linjaosuudet ja valvonnassa tehdyt havainnot.

1) maakaapelioja

Päivämäärä: 4.6.2019

Arkeologi: Hannu Poutiainen

Sijainti: Anian rantatien luoteislaita nk. Kaipilan aitan ja Kierikantien välinen alue sekä riisteyalue sekä pienen matkaa siitä lounaaseen.

Syvyys: 50 – 80 cm

Havainnot:

Tumma noen ja humuksensekainen kerros maksimissaan n. 3 cm 80 m matkalla. Sekoittuneet kerroksen ja saven välissä, tien laidassa, tien perustamiseen liittyviä kerroksia. Kierikantien kohdalla ja heti sen koillispuolella paljastui mahdollista kulttuurikerrosta suhteellisen lyhyellä matkalla noin 60–70 cm syvyydessä. Neuvoteltiin siitä Vadim Adelin kanssa. Hänen mukaansa voitiin, jos ei kaapelia tarvinnut kaivaa syvemmälle, sijoittaa kaapeli putkeen tai kouruun kulttuurikerroksen päälle arkeologisessa valvonnassa. Kulttuurikerroksen päälle piti ohjeistuksen mukaisesti laittaa suodatinkangas.

Kaipilan Aitan ja Kierikantien välisellä alueella on tehty aiemmin arkeologinen kaivaus tienparannuksen yhteydessä, Alue E Pirkanmaan maakuntamuseon raportissa: ”E-alue sijaitsi Anian rantatien ja Kierikantien liittymän koillispuolella ja Kaipilan aitan lounaispuolella. Kyseessä oli noin 28 m pitkä ja pääosin 2 m leveä kaivausalue. Kaivausalueen päät kaventuivat. Kaivausalueen koillispään leveys määräytyi tienparannussuunnitelman mukaan ja lounaispään muoto määräytyi Kierikantien ja Anian rantatien liittymän mukaan. E-alueella jätettiin kaivausalueen ja molempien em. teiden ajoratojen väliin samanlainen metrin turvaväli.” Kaivauksissa löytyi rakenteita ja kulttuurikerrosta sekä rautakautisia / keskiaikaisia löytöjä. (Raninen 2013)

Heti Kierikantien lounaispuolella on havaintojen ja tarkistusmittausten perusteella jo aiemmin kaivettua (arkeologisesti tutkittua aluetta, siinä tavattiin mm. suodatinkangasta ja muovia, sekoittuneita kerroksia) noin 3-4 m leveydeltä mitattuna nykyisen kestopäällysteen luoteisreunasta. Paikalla on Pirkanmaan maakuntamuseon kaivaustutkimusten alue C: ”C-alue oli 9,5 metriä pitkä ja valtaosaltaan 3 metriä leveä. Kierikantien ja Anian rantatien suunnissa kaivausalueen reuna sijaitsi metrin päässä asfalttipinnan reunasta (tämä turvaväli jätettiin Pirkkalan kunnan teknisen toimen suullisesti ilmaisemasta vaatimuksesta, ja sen tarkoitus oli estää tiepenkereen maata vyörymästä)” Ko. kaivausalueesta etelään sijaitsevat edellisen vuoden kaivausalueet. (Raninen 2012, 2013).

Sekoittuneesta/aiemmin tutkitusta kohdasta lounaaseen tuli kaapelikaivannossa esiin todennäköistä kulttuurikerrosta 60 - 80 cm matkalla noin 40 cm syvyydellä maanpinnasta (s. 4 kartalla havaintokohta A). Kaivamista ei jatkettu pitemmälle, vaan kaivaminen lopetettiin ja otettiin yhteys maakuntamuseon Vadim Adeliin. Hänen mukaansa maakaapeli olisi sijoitettava jo aiemmin kaivetun kuitukaapelin kohdalle. Todettiin kuitenkin, että se ei ole mahdollista ilman erityisjärjestelyjä.

Helsingin yliopiston arkeologit tekivät samaan aikaan kaivauksia lähistöllä. Arkeologi Sami Ranisen johdolla, joka tehnyt kaivauksia paikalla, tehtiin tarkistusmittauksia aiemmin arkeologisesti tutkitun alueen ja nykyisen tien sekä kaapelireittien keskinäisistä sijainneista. Ranisen mukaan aiemmin tutkitun alueen maantien puoleinen reuna ei ole yhtenäinen tai suora ja tien reunan mukainen. Tietyissä kohdissa kaivausalueen reuna on ulottunut lähelle tietä, toisissa kohdissa se on jäänyt kauemmas. Tarkistusmittausten perusteella joka kohdassa varmasti aiemmin arkeologisesti tutkittu alue ulottuu nykyisen kestopäällysteen reunasta noin metrin etäisyydelle (luiskan puolelle). Niille paikkeille oli jo aiemmin sijoitettu kuitukaapeli.

Edellä esitetyn perusteella, kun asiasta neuvoteltiin Vadim Adelin kanssa puhelimesta, ei maakaapelin kaivuuta ollut mahdollista jatkaa arkeologisessa valvonnassa ja kaivaminen keskeytettiin. Adelin mukaan, kun paikalla on arkeologisesti tutkimatonta muinaisjäännöstä, kaapelikaivuuta ei voida suorittaa arkeologisessa valvonnassa, vaan alue on ensin tutkittava arkeologisesti.

Tulos: Ojassa havaittiin kulttuurikerrosta. Pirkanmaan maakuntamuseon kanssa käydyn neuvottelun jälkeen todettiin, että kaivua ei ole mahdollista jatkaa arkeologin valvonnassa ja työ keskeytettiin sillä erää.



Kaivausalue 2012 vihreällä. Havainto A nuolella. Kaapelilinja punainen viiva.



Vasen. Maakaapelikaivanto kaivettuna Kierikantien luoteispuolella Anian rantatien varressa. Seinämässä yllinnä tien perustamiseen liittyviä kerroksia, niiden alla ohut humuskerros (lähinnä peltomultaa) ja sen alla luontainen kivennäismaakerros. Kuva etelään. Oikea. Kulttuurikerrosta (tumma kerros mitan vieressä) maakaapelikaivannossa Kierikantien varressa, sen luoteispuolella. Kulttuurikerroksen yläpuolella (kaivannon seinämässä) aiemmin asennettuun kaapeliin ja tien perustamiseen liittyviä hiekka- ja murskekerroksia. Kuva luoteeseen.

2) maakaapelioja

Päivämäärä: 25.6.2019

Arkeologi: Hannu Poutiainen

Sijainti: Sapolantien kahden puolen linja uudelle muuntajalle

Syvyys: Noin 80 cm

Havainnot: Täysin sekoittuneita ja resenttejä kerroksia ja roinaa, osin pois kuorittu alkuperäinen maa-aines

Tulos: Ei mitään viitteitä kiinteästä muinaisjäännöksestä.



Vasen. Kaapelikaivanto Sapolantien poikki uudelle muuntajalle. Kuva kaakkoon. Oikea. Sekoittunutta kerrosta resenttiä roinaa Sapolantien varressa.

3) maakaapelioja

Päivämäärä: 26.6.2019

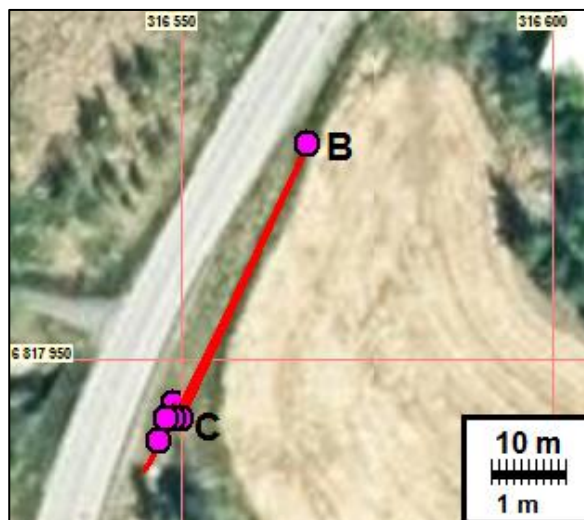
Sijainti: Anian rantatien itäpuolella Juoksianojalta pohjoiseen, pellon ja pyörätien pengerluiskan välisessä ojanteessa. Alueella, nykyisen kevyenliikenteen väylän kohdalla sijaitsee ko. pyörätien rakentamisen arkeologiseen valvontaan liittyvä tutkimusalue I (Raninen 2013).

Syvyys: 60–100 cm

Havainnot:

Yhdestä kohtaa löytyi sekoittuneesta kerroksesta savikiekkko (*mahdollinen kangaspuiden painotms, sivun 4 havainto B*), fajanssia, modernia tiiltä, kirkasta pullolasia, palamattomia eläinluita. Samalta paikalta noin 50 cm syvyydellä nykyisestä maanpinnasta paljastui hiili- ja nokikerros ja osin maatuneen puuaineksen hippuja. Kerroksen maksimipaksuus 8 cm, leveys kaivannon suunnassa 63 cm. Se oli näkyvissä kaivannossa pellonpuoleisessa seinämässä, tienpuoleisessa seinämässä ei kyseistä kerrosta ollut havaittavissa. Kerroksen yläpuolella erottui selvä sekoittunut kerros.

Nokikerroksen alla näkyi erikokoisia särmikkäitä kiviä kokkareisessa (ei tiiviissä) savessa. Kiviä todettiin kaivannossa 2,9 m matkalla, ja ne menivät selvästi syvemmälle kuin muualla kaivannossa, jossa oli maakaapelin asennussyvytydessä (noin 90 cm tällä kohtaa) normaali luontainen savi. Kivien väleissä oli näkyvissä maa-aineksesta tyhjiä rakoja. Havaintojen perusteella paikalle on kaivettu kuoppa, johon kivet on upotettu: kivikerros kuopassa jatkui yli 1,3 m syvyyteen.



Koska em. nokikerros on suoraan kivikerroksen yläpuolella, sen on oltava kivikerrosta myöhäisempi: se on todennäköisesti resentti eli myöhäiseltä historialliselta ajalta. Toisaalta savikiekkon katkelma, joka löytyi samalta paikalta sekoittuneesta kerroksesta, viittaa siihen, että paikalla tai sen liepeillä on ollut toimintaa rautakaudella tai mahdollisesti keskiajalla. Vuoden 2018 arkeologisessa tutkimuksessa samalta alueelta löytyi samoin savikiekkon katkelma koekuopan sekoittuneesta pintakerroksesta (Tiainen 2018).

Juoksianojan pohjoispuolelta (kartalla C) paljastui noen, hiilen, palaneen saven hippujen sekä maatuneen puuaineksen ja värjäytyneen saven kerros 3,6 m matkalla pyörätien luiskan ja siihen liittyvän täyttökerroksen alta 60 – 100 cm syvyydestä nokikerros (N 6817942 E 316548 - N 6817944 E 316549). Kerroksen paksuus vaihteli 10 – 35 cm välillä. Siinä oli näkyvissä yksittäisiä nyrkin kokoisia kiviä siellä täällä, mutta rakennetta ne eivät muodostaneet. Kerroksesta löytyi yksittäisiä palamattomia eläinluita, kaksi pientä rautanaulaa ja tunnistamaton silmukallinen rautaesine sekä muutama pala vanhemman sortista tiiltä. Moderneja löytöjä ei tullut.

Mahdollisen (sekoittuneen?) kulttuurikerroksen ja sen yläpuolisen täyttökerroksen raja oli selvä. Se viittaa siihen, että luiskan rakentamisen yhteydessä paikalta on kuorittu maa-ainesta, missä yhteydessä ilmeisesti myös osa tummaa humuksen ja noen sekaista kerrosta on kaivettu pois. Hanna-Leena Salminen (2008, kairaustutkimukset) on tulkinut, että peltoalueella olisi näillä paikkeilla muokkauskerroksen alla mahdollista kulttuurikerrosta. Toisaalta Sami Raninen (2013, maankäyttöhankkeen arkeologinen valvonta, raportin kuva 34) on päätellyt, että hänen silloin Juoksianojan penkan tuntumassa havaitsemansa tumma kerros oli pengerluiskaan liittyvää resenttiä täyttöä.

Tulos: Ojasta tuli löytönä savikiekon kappale. Paikalla mahdollisesti ollut kulttuurikerros on sekoittunut, eikä ojassa ehjää kulttuurikerrosta.



Vasen. Särmykkäitä kiviä ja kokkareista savea kaapelikaivannon seinämässä. Kuva kaakkoon pellon suuntaan. Oikea. Mahdollista kulttuurikerrosta (tumma kerros mitan kohdalla ja sen oikealla puolella) esiin otettuna ja puhdistettuna kaapelikaivannossa Anian rantatien varressa Juoksijanojan koillispuolella. Kulttuurikerroksen yläpuolella pyörätien luiskaa ja siihen liittyviä kerroksia. Kuva pohjoiseen.

4) maakaapelioja

Päivämäärä 28.6.2019

Sijainti: Anian rantatien itäpuolella Kranaatinmäentieltä, pellon ja pyörätien pengertuiskan välisessä ojanteessa; bus-sipysäkin tien puolelta kiertäen ”puutarhan” ja varastoalueen poikki Kranaatinmäentien varteen. Kaapelikaivuu ja sen arkeologinen valvonta aloitettiin kohdasta, johon oli jo aiemmin (ei arkeologisessa valvonnassa) kaivettu kuoppa suuntaporausta varten (Anian rantatien alitus).



Alueella, nykyisen kevyenliikenteen väylän kohdalla sijaitsee ko. pyörätien rakentamisen arkeologiseen valvontaan liittyvä tutkimusalue I (Raninen 2013). Puutarhan alueella, nykyisin ns. joutomaata, sijaitsee osa Tursiannotkon rautakautista löytöaluetta. Selvästi rautakauteen ajoitettava löytö saatiin yhdestä koekuopasta: noin 55 cm syvyydestä rautakautisen helmen puolikas. Mahdollisesti rautakauteen-keskiaikaan ajoittuva löytö (savikiekon katkelma) tuli tehtiin myös koekuopan 5 sekoittuneesta pintakerroksesta (Tiainen 2018).

Syvyys: Anian rantatien varressa noin 80 cm, puutarha-/joutomaa- ja varastoalueella 30. Ohjeistuksen mukaisesti maakaapelin asentamista varten joutomaa- varastoalueella kaivettiin korkeintaan 30 cm syvyinen kaivanto. Kaapelioja kaivettiin täsmälleen siihen syvyyteen ja kaapelien päälle laitettiin kourut.

Havainnot: Sekoittuneita kerroksia.

Tulos: Ei mitään viitteitä kiinteästä muinaisjäännöksestä. Maakaapelilinjaosuus kaivettu.



Vasen. Ohjeistuksen mukaiseen asennussyvyyteen kaivettu kaapelioja ja kaapelit. Taustalla Anian rantatie. Kuva länteen. Oikea. Kourut asennettuna kaapelien päälle. Taustalla Anian rantatie. Kuva länteen.

5) maakaapelioja

Päivämäärä 1.7.2019

Arkeologi: Hannu Poutiainen

Sijainti: Kranaatinmäentien varressa sen eteläpuolella ja tien poikki uudelle muuntajalle Sapalantien suuntaan.

Syvyys: 70 – 80

Havainnot:

Sekoittuneita ja maantien perustamiskerroksia.

Tulos: Ei mitään viitteitä kiinteästä muinaisjäännöksestä.



Kaapelikaivanto Kranaatinmäentien poikki uudelle muuntajalle. Kuva koilliseen.

6) suuntaporaus

Päivämäärä 6.8.2019

Sijainti: Anian rantatie länsipuolella

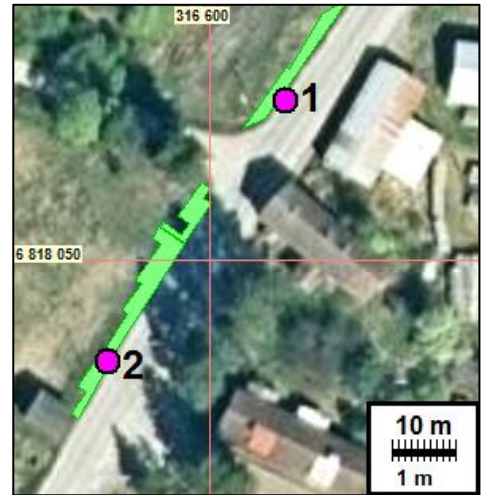
Havainnot.

Oli tarkoitus suuntaporausella porata maakaapelille noin 100 metriä pitkä reitti Kierikantien pohjoisreunalta kohti etelää Anian rantatien länsireunaa noin 1,5 m etäisyydellä myötäillen.

Aikaisemmin suuntaporausella on alitettu Anian rantatie lyhtypylvään kohdalla hieman etelämpänä rinnettä. Työnkuva selvisi vasta paikanpäällä aamulla hetki ennen työn aloitusta, ennakkokäsitys oli, että poraus koskee ainoastaan Kierikantien alitusta.

Poraus aloitettiin Kierikantien pohjoispuolelta (1) hyvin läheltä lyhtypylvästä noin 60 cm syvyydeltä. Aloituskohta oli kaivettu esiin jo ennen valvonnan aloitusta kohdalta mihin maakaapelointi oli viimeksi pysähtynyt.

Suuntaporaus keskeytyi noin 4 - 5 metriä ladon pohjoispuolelle poran osuessa mahdollisesti kiviin tai kallioon (2). Tarkkaa poran pysähdyspaikkaa oli vaikea arvioida, sillä poraus kulki noin metrin syvyydessä eikä maan alla kulkevaa porausta ole mahdollista nähdä. Pirkanmaan maakuntamuseon kanssa puhelinkeskustelussa päädyttiin siihen, että työ on parempi keskeyttää sillä maastossa oli vaikea arvioida riittävän luotettavasti osuuko kyseinen kohta jo aiemmin kaivetulle alueelle vai kaivamattomaan osioon. Poran päätä ja mahdollista kallion kohtaa ei siis voitu kaivaa esiin, eikä työtä olisi muutenkaan voitu jatkaa ladon eteläpuoleiselle osalle, sillä siihen ei ollut tarvittavaa lupaa mikä selvisi keskustelussa Pirkanmaan maakuntamuseon kanssa.



Tulos: Poraaminen keskeytettiin teknisistä ja arkeologisista syistä.



Vasen: suuntaporaus alkoi, kuvan suunta länteen. Oikea: Suuntaporaus käynnissä, aloituspaikka oli lyhtypylvään vierellä, kuvan suunta pohjoiseen.



Vasen: suuntaporausta seurataan, kuvan suunta koilliseen. Keskimmäinen: kohta johon poraus arviolta keskeytyi, kuvan suunta lounaaseen. Oikea. Työ päättyi ja pora vedettiin pois.

7) maakaapelioja

Päivämäärä: 3.10.2019

Sijainti: Anian rantatien länsipuoli, Kierikantieltä lounaaseen ohi nk. Sapalan aitan. Kaapelikaivuu ja sen arkeologinen valvonta aloitettiin kohdasta, johon oli jo aiemmin (ei arkeologisessa valvonnassa) kaivettu kuoppa suuntaporausta varten (Anian rantatien alitus). Kaapeli asennettiin jo aiemmin asennetun, putkessa olevan kuitukaapelin kohdalle, sen päälle, aivan maantien reunaan. Myös sähkökaapeli asennettiin putkeen.

Alueella sijaitsee useita aiempien arkeologisten tutkimusten kaivausalueita: ”A-, B-, C- ja D-alueet tarkoittavat niitä vuosien 2012 ja 2013 pelastuskaivausalueita, jotka sijaitsevat Anian rantatien luoteispuolella Kierikantien liittymän ja Sapalan vanhan aitan välissä. (Raninen 2013)

Syvyys: Kuitukaapelin kohdalla noin 40 – 50 cm, suuntaporauskuopan kohdalla noin 1,5 m.

Havainnot:

Kaapelia varten kaivettiin kaivanto täsmälleen aiemmin asennetun kuitukaapelin kohdalle, sen päälle. Ennen kaivutyötä linja oli merkitty maastoon linjapaaluin. Annetun ohjeistuksen mukaan suodatinkangasta, joka oli asetettu paikalle aiempien arkeologisten yhteydessä, ei poistettu, ei menty sen läpi eikä missään vaiheessa kaivettu ko. tasoa syvemmälle kuitukaapelin kohdalla.

Aiemmin ilman arkeologista valvontaa suuntaporauksella asennetun kaapeliputken ja sen jälkeen peitetyn suuntaporauskaivannon kohdalla oli kaivettava lähes siihen samaan syvyyteen, ts. päästävä siinä tarvittavaan asennussyvyyteen. Kyseisessä kohdassa oli, ymmärrettävästi, sekoittuneita kerroksia. Kaivannon koillisesta seinämästä alkoi kuitenkin paljastua tummaa, noen ja



humuksensekaista kerrosta noin 30 senttimetrin alalta ja noin 10 cm paksuudelta, joten kaivaminen syvemmälle ja koillisen suuntaan lopetettiin siihen kohtaan (*sivun 4 havainto D*).

Kuitukaapelia syvemmälle, noin 60 cm syvyyteen kaivettiin myös Kierikantien risteyksen alueella. Siellä jo alkukesän arkeologisen valvonnan yhteydessä havaittiin mahdollista kulttuurikerrosta tiekerrosten alapuolella ja kaivu keskeytettiin silloin. Lokakuussa kaivu- ja kaapelin asennustyö saatettiin loppuun. Tiekerrosten alta paljastui tummaa humuksen ja noensekaista kivennäismaata, ja kaivutyö lopetettiin ko. tasoon. Se peitettiin suodatinkankaalla ja sähkökaapeli asennettiin putkeen (*sivun 4 kartassa havainto A*).

Tulos: Ojassa todettiin mahdollista kulttuurikerrosta kahdessa kohdassa. Näillä kohdin kaivamista ei jatkettu syvemmälle. Kohdassa D linjaa muutettiin hieman ja kohdassa A mahdollisen kulttuurikerroksen päälle asetettiin kuitukangas ja kaapelit sen päälle.



Vasen. Etualalla sekoittunutta kerrosta jo aiemmin kaivetun suorasuuntausporauskuopan kohdalla. Punaisessa putkessa kuitukaapeli. Kuopan takareunassa tumma läikkä on mahdollista kulttuurikerrosta. Kuva koilliseen. Oikea. Kaapelioja kaivettuna määräsyvyyteen Anian rantatien länsireunassa. Punaisessa putkessa kuitukaapeli. Etualalla erottuu vaaleana läikkänä suodatinkangasta. Kuva etelään.

Yhteenveto

Pirkanmaan maakuntamuseon lausuntojen perusteella arkeologisessa valvonnassa kaivettavien maakaapelioiden kaivua valvottiin 4.6.- 3.10.2019 välisenä aikana kaikkiaan kuutena päivänä ja yhden päivän ajan 6.8.2019 valvottiin suuntaporausta.

Valvonnassa kaivetussa ojassa nro 1 havaittiin ehjää kulttuurikerrosta (A). Pirkanmaan maakuntamuseon kanssa käydyn neuvottelun perusteella todettiin, että kaivua ei ollut mahdollista jatkaa arkeologisessa valvonnassa. Kaivutyö keskeytettiin.

Valvonnassa kaivetuissa ojissa nro 2, nro 4 ja nro 5 ei todettu mitään viitteitä muinaisjäännöksestä. Ojasta 3 todettiin savikiekon kappale (*mahdollinen kangaspuiden paino*), mutta ei ehjää kulttuurikerrosta.

Maakaapelilinjaosuudelle, jossa ojassa 1 havaittiin kulttuurikerrosta, koitettiin asentaa maakaapeli suuntaporaamalla. Valvonnassa tehty suuntaporaus (nro 6) jouduttiin kuitenkin keskeyttämään sekä teknisistä, että arkeologisista syistä. Myöhemmin paikalle kaivettiin valvonnassa maakaapelioja (nro 7) Pirkanmaan maakuntamuseon ohjeiden mukaan. Ojan kaivun aloituspaikassa todettiin ennen valvontaa Anian rantatien alitusta varten tehdyssä suuntaporauskuopassa kulttuurikerrosta. Tällä kohdin kaivukohtaa muutettiin siten, että oja ei kaivettu kulttuurikerroksen kohdalle. Aikaisemmin ojassa 1 todettu kulttuurikerros peitettiin suodatinkankaalla ja kaapelit asennettiin sen päälle. Kulttuurikerrokseen ei kajottu enempää.

15.11.2019

Hannu Poutiainen
Johanna Roiha
Mikroliitti Oy